



Konkurrentanalys för Ddb Stockholm AB

Utvalda bolag:

- ANR.BBDO Reklambyrå AB
- Creuna AB
- DDB Stockholm AB
- Lowe Brindfors AB
- Wonderville AB



Konkurrentanalysens syfte och mål

Konkurrentanalysen avser att ge dig en bra bild över din verksamhets styrkor och svagheter jämfört med konkurrenterna. Denna analys är en skräddarsydd rapport baserad på de bolag som du anser vara dina konkurrenter och även i vissa delar jämfört med branschen som helhet.

I denna rapport kommer du även att få veta dina konkurrenters kreditvärdighet samt eventuella betalningsanmärkningar. Vad har hänt hos dina konkurrenter de senaste året? Styrelseförändringar, nya adresser, byte av firmatecknare, ny VD? Bra information i den konkurrentbevakning som är ett måste om man verkar i ett föränderligt företagsklimat.

Rätt använd så kommer denna konkurrentanalys att ge ert nästa styrelsemöte eller marknadsmöte, ett bra underlag för att ta beslut om framtida strategier. Den kan med fördel användas vid er nästa träff med revisorn eller banken.



ÖVERSIKT

	Anställda	Omsättning (Mkr)	Summa tillg. (Mkr)	Rörelseres. (Mkr)	Oms. föränd.(%)	Rör.marg(%)	Soliditet(%)
ANR.BBDO Reklambyrå AB	19	46,4	14,1	2,7	16.69	5.88	53.57
Creuna AB	109	136	88,3	7	-3.60	5.13	63.97
DDB Stockholm AB	143	304	117	34,7	-6.38	11.39	28.94
Lowe Brindfors AB	76	158	101	-12,9	-21.79	-9.23	5.26
Wonderville AB	6	28,3	10,4	5,6	6.99	19.88	58.73

Högst Lägst

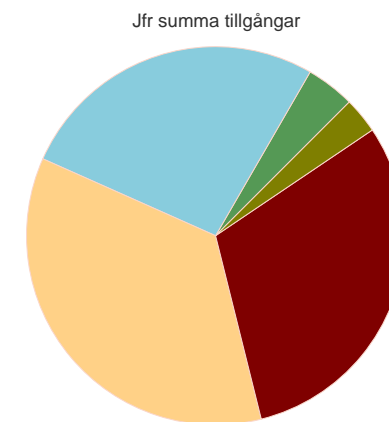
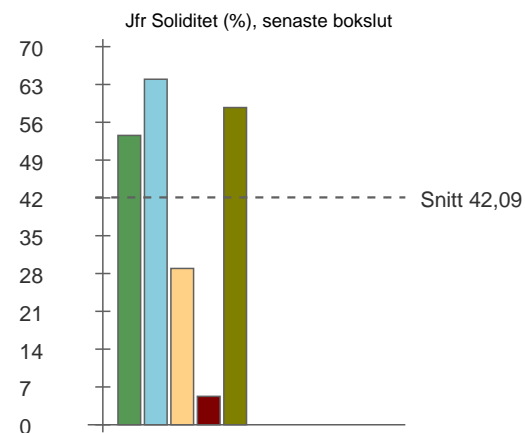
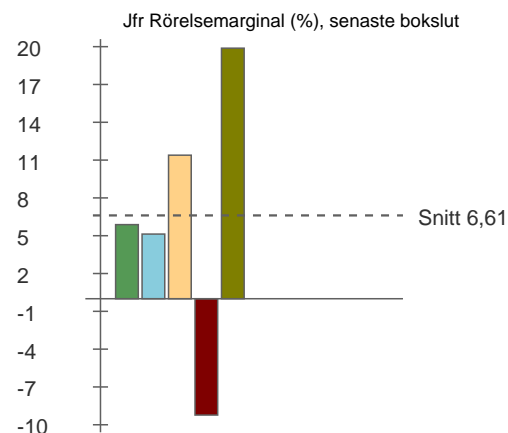
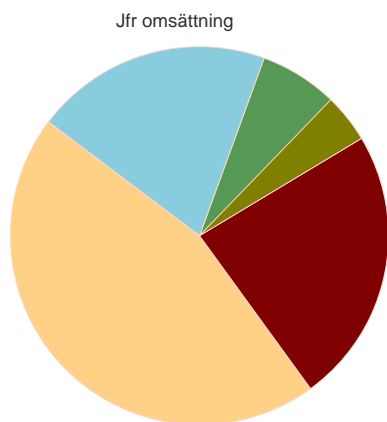
Det största bolaget i urvalet är DDB Stockholm AB med en omsättning på 304 Mkr, 143 anställda och en marknadsandel om ca 45%.

DDB Stockholm AB:s marknadsandel är ca 45%. Marknaden definieras som summan av de utvalda bolagens omsättningar.

Störst tillväxt det senaste året visar ANR.BBDO Reklambyrå AB med en omsättningsförändring som var 17%.

Bästa rörelseresultat i jämförelsen har DDB Stockholm AB med 34,7 Mkr

Högst soliditet har Creuna AB (63,97) lägst har Lowe Brindfors AB (5,26).





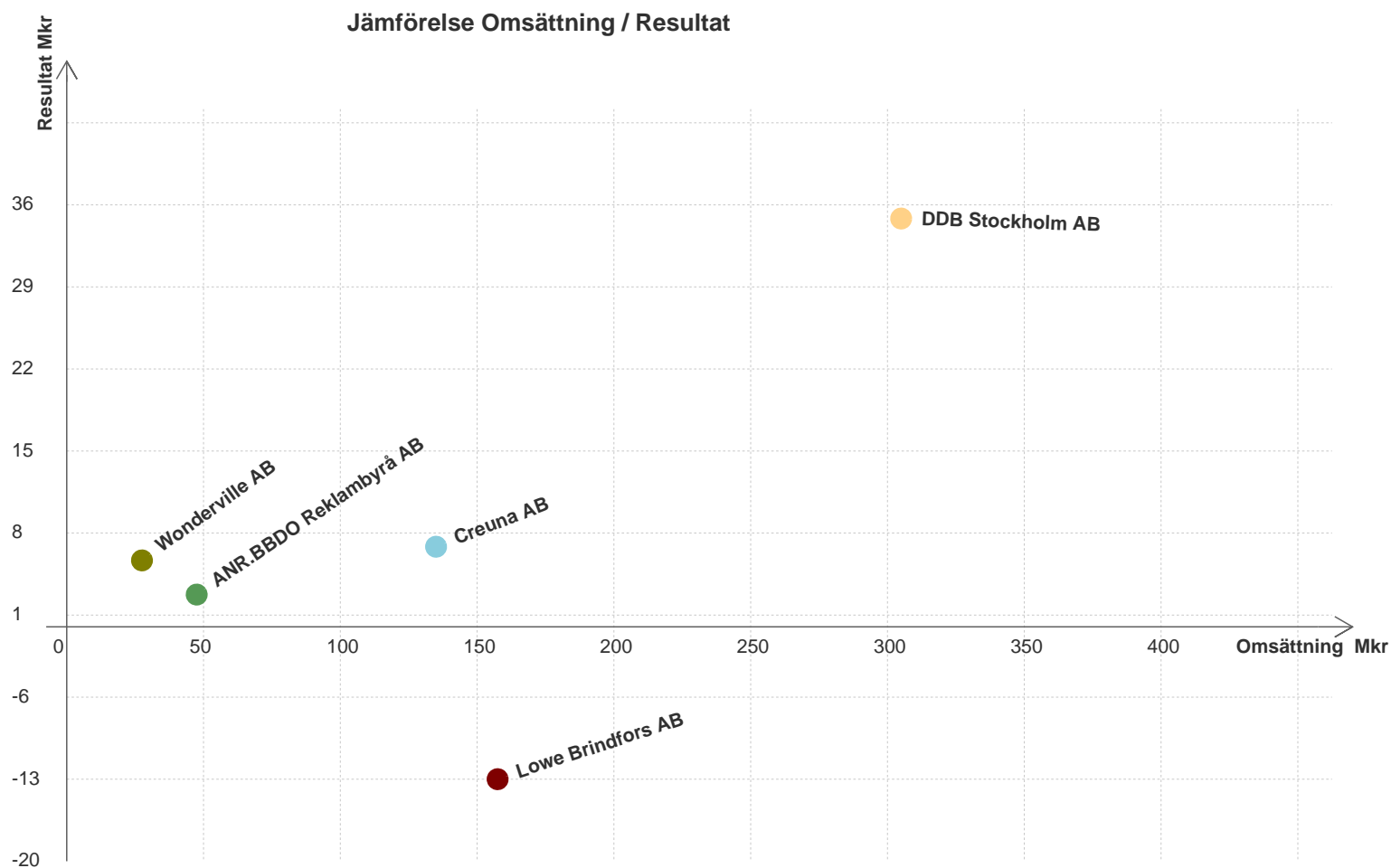
MARKNADSPPOSITION

ANR.BBDO Reklambyrå AB (2013)
Creuna AB (2013)
DDB Stockholm AB (2013)
Lowe Brindfors AB (2013)
Wonderville AB (2013)

Marknadsposition

Positionen ger en bild av bolagens styrka i förhållande till varandra.

I diagrammet placeras bolagen in efter omsättning på X-axel och resultat på Y-axel. Bolag med störst omsättning och högre resultat än de andra bolagen hamnar längst upp till höger i diagrammet.

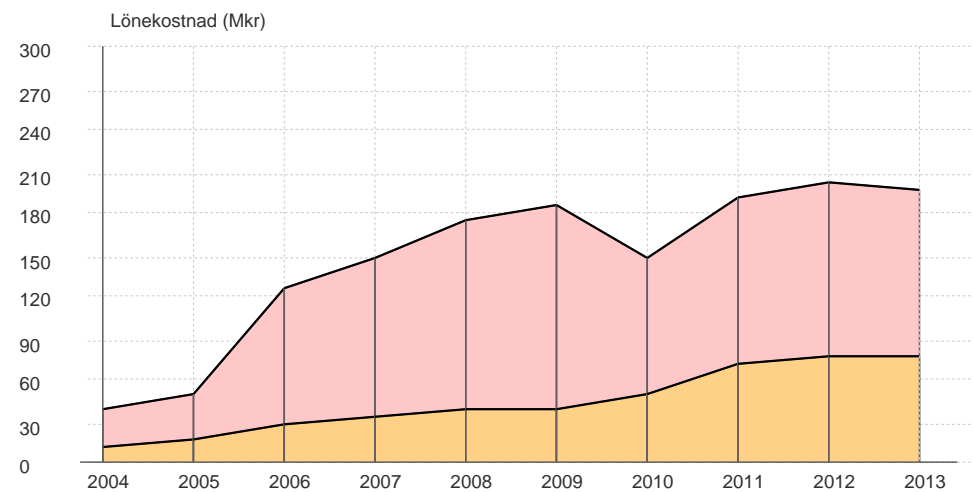
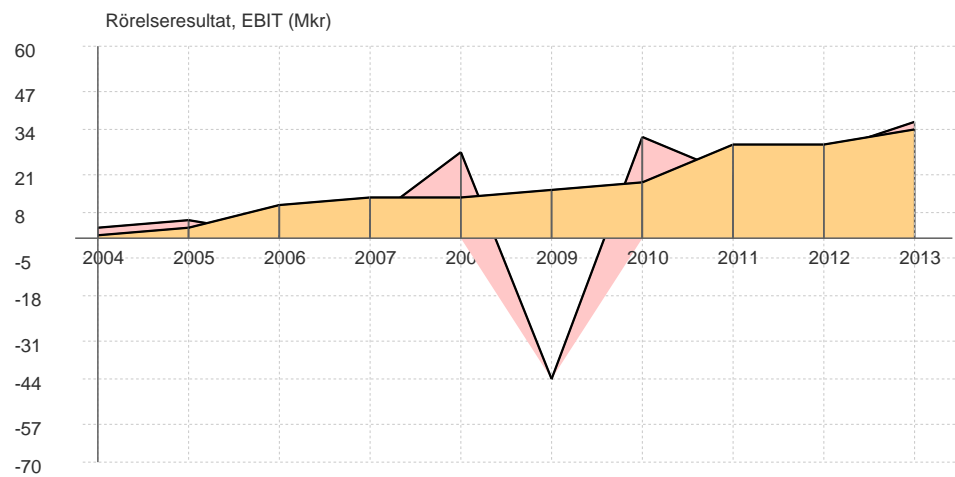
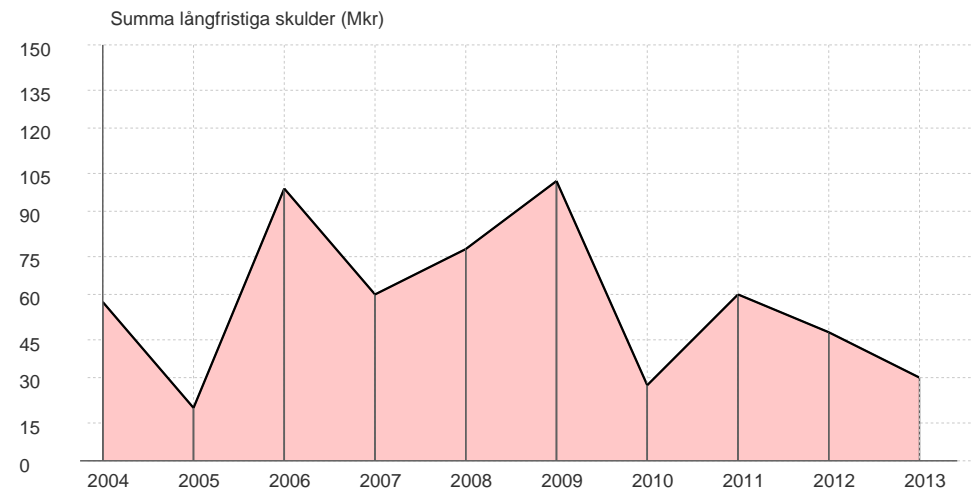
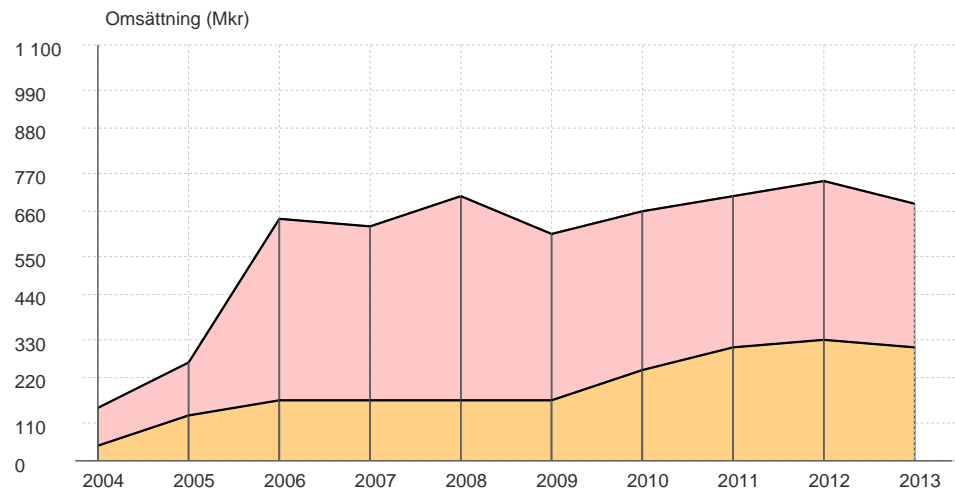




GRUPPENS UTVECKLING - De utvalda bolagens sammanlagda värden

Gruppens utveckling

Utvecklingen för DDB Stockholm AB





BOLAGSINFORMATION

ANR.BBDO Reklambyrå AB

Status: Bolaget är aktivt
Moms: Registrerad i Momsregistret
F-Skatt: Registrerad för F-skatt
Varning: Ej med på varningslista
Säte: Stockholm, Stockholms län
Bransch: Reklam, PR & Marknadsundersökning

Branschgrupp: Reklam, PR, Mediebyrå & Annonsförsälj.
SNI-kod: 73111
Verksamhet: Bolaget skall bedriva verksamhet inom reklam och marknadsföring, grafisk design, modedesign och fotografisk verksamhet samt därmed förenlig verksamhet.
Struktur:

DDB Stockholm AB

Status: Bolaget är aktivt
Moms: Registrerad i Momsregistret
F-Skatt: Registrerad för F-skatt
Varning: Ej med på varningslista
Säte: Stockholm, Stockholms län
Bransch: Reklam, PR & Marknadsundersökning

Branschgrupp: Reklam, PR, Mediebyrå & Annonsförsälj.
SNI-kod: 73111
Verksamhet: Bolaget skall bedriva reklamverksamhet samt publicistisk-, litterär-, design-, och formgivningverksamhet, konsultverksamhet inom administration, turism och företagsledning samt därmed förenlig verksamhet.
Struktur: Bolaget är koncernmoder. DDB Stockholm AB har 2 dotterbolag.

Creuna AB

Status: Bolaget är aktivt
Moms: Registrerad i Momsregistret
F-Skatt: Registrerad för F-skatt
Varning: Ej med på varningslista
Säte: Stockholm, Stockholms län
Bransch: Reklam, PR & Marknadsundersökning

Branschgrupp: Reklam, PR, Mediebyrå & Annonsförsälj.
SNI-kod: 73111
Verksamhet: Bolaget skall bedriva konsulterande verksamhet inom affärsområdena management, ekonomi, administration samt IT datateknik främst inom systemutveckling och affärssystem. Bolaget skall även äga och förvalta värdepapper samt idka därmed förenlig verksamhet.
Struktur: Bolagets koncernmoder är [Creuna ASCv.r.](#)

Lowe Brindfors AB

Status: Bolaget är aktivt
Moms: Registrerad i Momsregistret
F-Skatt: Registrerad för F-skatt
Varning: Ej med på varningslista
Säte: Stockholm, Stockholms län
Bransch: Reklam, PR & Marknadsundersökning

Branschgrupp: Reklam, PR, Mediebyrå & Annonsförsälj.
SNI-kod: 73111
Verksamhet: Bolaget skall självt och eller genom dotterbolag bedriva reklambyråverksamhet, annonsbyråverksamhet samt konsultverksamhet inom marknadsföring, reklam, mediarådgivning och mediaförmedling ävensom utveckling av varumärken genom kreativ digital kommunikation samt därmed angränsande områden och därmed förenlig verksamhet.
Struktur: [Interpublic Group Sweden AB](#) är moderbolag till Lowe Brindfors AB. Bolagets koncernmoder är [The Interpublic Group Nederland BV](#).



BRANSCHINFORMATION - Information om de valda bolagens verksamhet

Wonderville AB

Status:	Bolaget är aktivt
Moms:	Registrerad i Momsregistret
F-Skatt:	Registrerad för F-skatt
Varning:	Ej med på varningslista
Säte:	Örebro, Örebro län
Bransch:	Reklam, PR & Marknadsundersökning
Branschgrupp:	Reklam, PR, Mediebyrå & Annonsförsälj.
SNI-kod:	73111
Verksamhet:	Bolaget ska bedriva reklambyråverksamhet samt e-post marknadsföring och förvaltning av värdepapper och fastigheter samt därmed förenlig verksamhet.
Struktur:	Bolagets koncernmoder är Kennet Båth AB . Wonderville AB har 1 dotterbolag.



Konkurrentanalys DDB Stockholm AB

Källa: allabolag.se, 2014-11-25 kl. 11:50

allabolag.se

BRANSCHRANKING - Reklam, PR, Mediebyrå & Annonsförsälj. - Rankingen baseras på senast tillgängliga bokslut.

Reklam, PR, Mediebyrå & Annonsförsälj. i Stockholms län

I Stockholms län finns det 1542 aktiebolag i branschen Reklam, PR, Mediebyrå & Annonsförsälj. Bolaget är storleksmässigt på plats 4 i branschen Reklam, PR, Mediebyrå & Annonsförsälj. i Stockholms län. Bolagets omsättning är 304 Mkr, vilket är mer än branschens genomsnitt i länet på 8,5 Mkr.

1.	Vivaki Sweden AB	Stockholm	1 578 Mkr
2.	Mindshare Sweden Aktiebolag	Stockholm	1 028 Mkr
3.	Bizkit AB	Stockholm	558 Mkr
4.	DDB Stockholm AB	Stockholm	304 Mkr
5.	Strömberg Förvaltnings Aktiebolag	Huddinge	268 Mkr
6.	Quisma Sweden AB	Stockholm	241 Mkr
7.	One Media Holding AB (publ)	Danderyd	216 Mkr
8.	PS Communication Sweden AB	Stockholm	215 Mkr
9.	Posterscope Sverige AB	Stockholm	186 Mkr
10.	Lowe Brindfors AB	Stockholm	158 Mkr
11.	Howcom AB	Stockholm	141 Mkr
12.	Creuna AB	Stockholm	136 Mkr
13.	Spamac AB	Stockholm	130 Mkr
14.	Spinn Action Marketing AB	Stockholm	130 Mkr
15.	A-Com AB	Stockholm	107 Mkr
16.	Initiativ Nya Grey Ogilvy INGO AB	Stockholm	103 Mkr
17.	Workshop International Sweden AB	Stockholm	96,4 Mkr
18.	MASH Analys & Mediebyrå AB	Stockholm	92,7 Mkr
19.	Garbergs Reklambyrå AB	Stockholm	87,8 Mkr
20.	ExB Extended Business media & marketing AB	Stockholm	85,3 Mkr
21.	McCann Worldgroup AB	Stockholm	79,1 Mkr
22.	Klirr Stockholm AB	Stockholm	77,5 Mkr
23.	Ottoni Group AB	Stockholm	76,4 Mkr
24.	JNPR Networks Sweden AB	Solna	76,3 Mkr
43.	ANR.BBDO Reklambyrå AB	Stockholm	46,4 Mkr

(*) Bolaget är med bland dina utvalda bolag men är inte registrerat i branschen Reklam, PR, Mediebyrå & Annonsförsälj.

Reklam, PR, Mediebyrå & Annonsförsälj. i Sverige

I Sverige finns 3540 aktiebolag i branschen Reklam, PR, Mediebyrå & Annonsförsälj.. Bolaget är på plats 7 då bolagen rangordnas efter omsättning. Bolagets omsättning är 268 Mkr, vilket är mer än branschens genomsnitt i Sverige på 6,2 Mkr.

1.	Vivaki Sweden AB	Stockholm	1 578 Mkr
2.	Mindshare Sweden Aktiebolag	Stockholm	1 028 Mkr
3.	Forsman & Bodenfors Aktiebolag	Göteborg	567 Mkr
4.	Bizkit AB	Stockholm	558 Mkr
5.	LMK Industri Aktiebolag	Lund	494 Mkr
6.	DDB Stockholm AB	Stockholm	304 Mkr
7.	Strömberg Förvaltnings Aktiebolag	Huddinge	268 Mkr
8.	Quisma Sweden AB	Stockholm	241 Mkr
9.	One Media Holding AB (publ)	Danderyd	216 Mkr
10.	PS Communication Sweden AB	Stockholm	215 Mkr
11.	Posterscope Sverige AB	Stockholm	186 Mkr
12.	Lowe Brindfors AB	Stockholm	158 Mkr
13.	Scream Göteborg AB	Göteborg	156 Mkr
14.	Howcom AB	Stockholm	141 Mkr
15.	Creuna AB	Stockholm	136 Mkr
16.	Spamac AB	Stockholm	130 Mkr
17.	Spinn Action Marketing AB	Stockholm	130 Mkr
18.	Marknadsmedia Holding Uppsala AB	Uppsala	125 Mkr
19.	S-Å Larson & Co Aktiebolag	Falkenberg	121 Mkr
20.	Stendahls Reklambyrå AB	Göteborg	117 Mkr
21.	King Adventures AB	Stockholm	114 Mkr
22.	A-Com AB	Stockholm	107 Mkr
23.	Valentin&Byhr Reklambyrå AB	Göteborg	103 Mkr
65.	ANR.BBDO Reklambyrå AB	Stockholm	46,4 Mkr
131.	Wonderville AB	Örebro	28,3 Mkr



På de följande sidorna visas en jämförelse mellan de utvalda bolagens aktuella kreditvärdighet

Avsändare av informationen är UC AB, läs här intill om hur UC gör sin kreditbedömning.



Vad betyder UC Riskklass och Riskprognos?

UC Risk räknar ut risken för att ett företag hamnar på obestånd, uttryckt i procent. För att lättare kunna bedöma om denna Riskprognos är hög eller inte, visas även en Riskklass.

Riskprognosen delas in i fem riskklasser enligt följande:

Riskklass		Riskprognos i %
5	Mycket låg risk	$\leq 0,24$
4	Låg risk	0,25 - 0,74
3	Normal risk	0,75 - 3,04
2	Hög risk	3,05 - 8,04
1	Mycket hög risk	$\geq 8,05$

Riskbedömningen baseras på den information som finns i en kreditupplysning, bland annat bokslut, styrelse/delägare, anmärkningar, storlek och ålder.

Hur beräknas Riskprognos och Riskklass?

Nästan all information från UC samlas in från officiella källor. Bedömningen av UC Riskprognos med indelningen i UCs Riskklass bygger uteslutande på statistik. Genom statistiken tar vi fram UC Riskprognos som visar på sannolikheten för att ett bolag skall hamna på obestånd (konkurs, utmätning och företagsrekonstruktion) inom ett år.

[Läs mer om UC:s kreditupplysningar >>](#)



ANR.BBDO Reklambyrå AB

Riskklass: 5

Klassificeringen bygger på UC Riskprognos där 1 anger högsta och 5 lägsta risk.

Riskprognos: 0,06 %

Prognosen anger sannolikheten för att företaget kommer på obestånd inom 12 månader.

Kreditlimit: 1500 tkr

Gäller vid kortfristig kreditgivning. Limiten har beräknats utifrån bokslutsuppgifter och aktuell Riskklass. Andra uppgifter kan givetvis ha betydelse för storleken på den kredit som ni kan komma att bevilja.

Skuldsaldo hos Kronofogdemyndigheten

Skuld hos kronofogden saknas per 2014-11-21.

Ärenden hos Kronofogdemyndigheten

Inget ärende finns hos Kronofogdemyndigheten

[Mer kreditinformation om ANR.BBDO Reklambyrå AB](#)



Creuna AB

Riskklass: 5

Klassificeringen bygger på UC Riskprognos där 1 anger högsta och 5 lägsta risk.

Riskprognos: 0,15 %

Prognosen anger sannolikheten för att företaget kommer på obestånd inom 12 månader.

Kreditlimit: 2500 tkr

Gäller vid kortfristig kreditgivning. Limiten har beräknats utifrån bokslutsuppgifter och aktuell Riskklass. Andra uppgifter kan givetvis ha betydelse för storleken på den kredit som ni kan komma att bevilja.

Skuldsaldo hos Kronofogdemyndigheten

Skuld hos kronofogden saknas per 2014-11-21.

Ärenden hos Kronofogdemyndigheten

Inget ärende finns hos Kronofogdemyndigheten

[Mer kreditinformation om Creuna AB](#)



DDB Stockholm AB

Riskklass: 3

Klassificeringen bygger på UC Riskprognos där 1 anger högsta och 5 lägsta risk.

Riskprognos: 1,08 %

Prognosen anger sannolikheten för att företaget kommer på obestånd inom 12 månader.

Kreditlimit: 7000 tkr

Gäller vid kortfristig kreditgivning. Limiten har beräknats utifrån bokslutsuppgifter och aktuell Riskklass. Andra uppgifter kan givetvis ha betydelse för storleken på den kredit som ni kan komma att bevilja.

Skuldsaldo hos Kronofogdemyndigheten

Skuld hos kronofogden saknas per 2014-11-21.

Ärenden hos Kronofogdemyndigheten

Inget ärende finns hos Kronofogdemyndigheten

[Mer kreditinformation om DDB Stockholm AB](#)



Lowe Brindfors AB

Riskklass: 5

Klassificeringen bygger på UC Riskprognos där 1 anger högsta och 5 lägsta risk.

Riskprognos: 0,10 %

Prognosen anger sannolikheten för att företaget kommer på obestånd inom 12 månader.

Kreditlimit: 5000 tkr

Gäller vid kortfristig kreditgivning. Limiten har beräknats utifrån bokslutsuppgifter och aktuell Riskklass. Andra uppgifter kan givetvis ha betydelse för storleken på den kredit som ni kan komma att bevilja.

Skuldsaldo hos Kronofogdemyndigheten

Skuld hos kronofogden saknas per 2014-11-21.

Ärenden hos Kronofogdemyndigheten

1 st ansökan på totalt 3,5 tkr finns registrerad.

[Mer kreditinformation om Lowe Brindfors AB](#)



Wonderville AB

Riskklass: 5

Klassificeringen bygger på UC Riskprognos där 1 anger högsta och 5 lägsta risk.

Riskprognos: < 0,03 %

Prognosen anger sannolikheten för att företaget kommer på obestånd inom 12 månader.

Kreditlimit: 1000 tkr

Gäller vid kortfristig kreditgivning. Limiten har beräknats utifrån bokslutsuppgifter och aktuell Riskklass. Andra uppgifter kan givetvis ha betydelse för storleken på den kredit som ni kan komma att bevilja.

Skuldsaldo hos Kronofogdemyndigheten

Skuld hos kronofogden saknas per 2014-11-21.

Ärenden hos Kronofogdemyndigheten

2 st ansökningar på totalt 5,9 tkr finns registrerade.

[Mer kreditinformation om Wonderville AB](#)



SENASTE ÅRETS HÄNDELSER

DDB Stockholm AB

20141014 - DDB Stockholm AB - Källa: Bolagsverket

Ändrad styrelseuppgift

ÄNDRADE UPPGIFTER

Styrelse:

- Baeckström, Johan Fredrik Elimar (f.1954), Huvudansvarig revisor

TIDIGARE UPPGIFT

Styrelse:

- Beitner, Dan (f.1974), Huvudansvarig revisor

20140926 - DDB Stockholm AB - Källa: Bolagsverket

Ändring beträffande revisorer.

n class=midHeader>Ärende hos Bolagsverket

Ärendets Diarienummer:2014/0355546

20140820 - DDB Stockholm AB - Källa: UC

Ny bokslutsdata

HÄNDELSE:

Nytt bokslutsdata: 201312

20140819 - DDB Stockholm AB - Källa: UC

Ny bokslutsdata

HÄNDELSE:

Nytt bokslutsdata: 201312

20140818 - DDB Stockholm AB - Källa: UC

Ny bokslutsdata

HÄNDELSE:

Nytt bokslutsdata: 201312

20140817 - DDB Stockholm AB - Källa: UC

Ny bokslutsdata

HÄNDELSE:

Nytt bokslutsdata: 201312



SENASTE ÅRETS HÄNDELSER

20140816 - DDB Stockholm AB - Källa: UC

Ny bokslutsdata

HÄNDELSE:

Nytt bokslutsdata: 201312

20140815 - DDB Stockholm AB - Källa: UC

Ny bokslutsdata

HÄNDELSE:

Nytt bokslutsdata: 201312

20140814 - DDB Stockholm AB - Källa: UC

Ny bokslutsdata

HÄNDELSE:

Nytt bokslutsdata: 201312

20140708 - DDB Stockholm AB - Källa: Bolagsverket

Extra utdelning.

n class=midHeader>Ärende hos Bolagsverket

Ärendets Diarienummer:2014/0260805

ANR.BBDO Reklambyrå AB

20140618 - ANR.BBDO Reklambyrå AB - Källa: UC

Ny bokslutsdata

HÄNDELSE:

Nytt bokslutsdata: 201312

Utdelat belopp (tkr): 1000

20140612 - ANR.BBDO Reklambyrå AB - Källa: Bolagsverket

Ny räkenskapshandling

HÄNDELSE:

Godkänd, datum: 20140611

Valuta: SEK

Utdelningsbelopp: 1000000

Utdelning, datum: 20140430



SENASTE ÅRETS HÄNDELSER

20140520 - ANR.BBDO Reklambyrå AB - Källa: Bolagsverket

Ny räkenskapshandling

HÄNDELSE:

Mottagen hos Bolagsverket, datum: 20140519

Lowe Brindfors AB

20141122 - Lowe Brindfors AB - Källa: Patent- och Registreringsverke

Ny varumärkeshändelse

HÄNDELSE:

Varumärke: SNABEL TV

Registreringstyp: Benämning

Ärende: 239 Bekräftelse förenklad förnyelse sänt.

20141119 - Lowe Brindfors AB - Källa: Bolagsverket

Ändring beträffande revisorer.

n class=midHeader>Ärende hos Bolagsverket

Ärendets Diarienummer:2014/0427612

20140901 - Lowe Brindfors AB - Källa: Bolagsverket

Ändrad styrelseuppgift

ÄNDRADE UPPGIFTER

Styrelse:

- Hine, Jeramy James (f.1969), Styrelseledamot, Ordförande

TIDIGARE UPPGIFT

Styrelse:

- Wall, Michael Charles (f.1967), Styrelseledamot, Ordförande

20140826 - Lowe Brindfors AB - Källa: Bolagsverket

Ändring av företrädare/firmateckning.

n class=midHeader>Ärende hos Bolagsverket

Ärendets Diarienummer:2014/0311011

20140814 - Lowe Brindfors AB - Källa: UC



SENASTE ÅRETS HÄNDELSER

Ny bokslutsdata

HÄNDELSE:

Nytt bokslutsdata: 201312

20140730 - Lowe Brindfors AB - Källa: Bolagsverket

Ny årsredovisning, pdf

HÄNDELSE:

Bokslutsår: 2013

20140726 - Lowe Brindfors AB - Källa: Bolagsverket

Ny räkenskapshandling

HÄNDELSE:

Godkänd, datum: 20140725

20140705 - Lowe Brindfors AB - Källa: Bolagsverket

Ny räkenskapshandling

HÄNDELSE:

Mottagen hos Bolagsverket, datum: 20140704

20140702 - Lowe Brindfors AB - Källa: Bolagsverket

Ändrad styrelseuppgift

>Styrelse:

- Villard, Rickard Lars Christer (f.1978), Styrelseledamot

20140625 - Lowe Brindfors AB - Källa: Bolagsverket

Eget utträde för företrädare.

n class=midHeader>Ärende hos Bolagsverket

Ärendets Diarienummer:2014/0236749

Creuna AB

20140829 - Creuna AB - Källa: Bolagsverket

Ny årsredovisning, pdf

HÄNDELSE:

Bokslutsår: 2013



SENASTE ÅRETS HÄNDELSER

20140722 - Creuna AB - Källa: UC

Ny bokslutsdata

HÄNDELSE:

Nytt bokslutsdata: 201312

20140709 - Creuna AB - Källa: Bolagsverket

Ny räkenskapshandling

HÄNDELSE:

Godkänd, datum: 20140708

20140628 - Creuna AB - Källa: Bolagsverket

Ny räkenskapshandling

HÄNDELSE:

Mottagen hos Bolagsverket, datum: 20140625

Wonderville AB

20140401 - Wonderville AB - Källa: UC

Ny bokslutsdata

HÄNDELSE:

Nytt bokslutsdata: 201312

Utdelat belopp (tkr): 5000

20140328 - Wonderville AB - Källa: UC

Ny bokslutsdata

HÄNDELSE:

Nytt bokslutsdata: 201312

Utdelat belopp (tkr): 5000

20140327 - Wonderville AB - Källa: Bolagsverket

Ny årsredovisning, pdf

HÄNDELSE:

Bokslutsår: 2013



SENASTE ÅRETS HÄNDELSER

20140325 - Wonderville AB - Källa: Bolagsverket

Ny räkenskapshandling

HÄNDELSE:

Godkänd, datum: 20140324

Valuta: SEK

Utdelningsbelopp: 5000000

Utdelning, datum: 20140310

20140319 - Wonderville AB - Källa: Bolagsverket

Ny räkenskapshandling

HÄNDELSE:

Mottagen hos Bolagsverket, datum: 20140318

20140224 - Wonderville AB - Källa: Patent- och Registreringsverke

Ny varumärke

HÄNDELSE:

Varumärke: MONTERAT & KLART

Registreringstyp: Benämning

Ärende: 404 Avskrivningsbeslut sänt.

20131209 - Wonderville AB - Källa: Patent- och Registreringsverke

Ny varumärke

HÄNDELSE:

Varumärke: MONTERAT & KLART

Registreringstyp: Benämning

Ärende: 408 Föreläggande F2 sänt.



LÖNSAMHET OCH RESULTAT

ANR.BBDO Reklambyrå AB (2013)
Creuna AB (2013)
DDB Stockholm AB (2013)
Lowe Brindfors AB (2013)
Wonderville AB (2013)

Lönsamhet

Här jämförs bolagens lönsamhet genom olika nyckeltal.

Lönsamhetstal är ett viktigt underlag i helhetsanalysen.

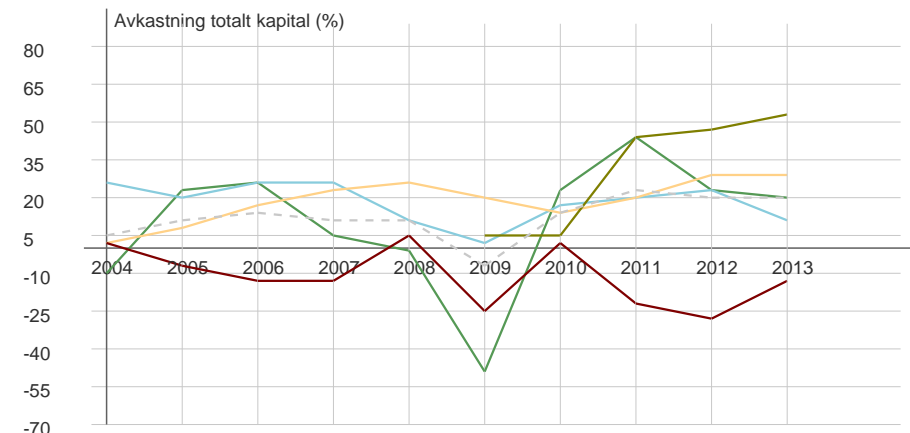
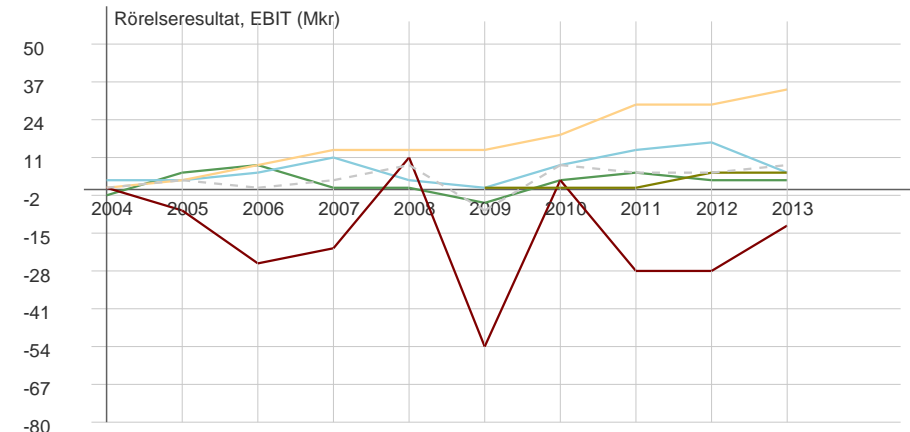
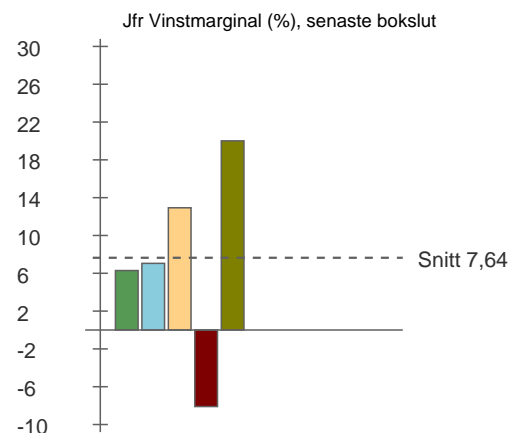
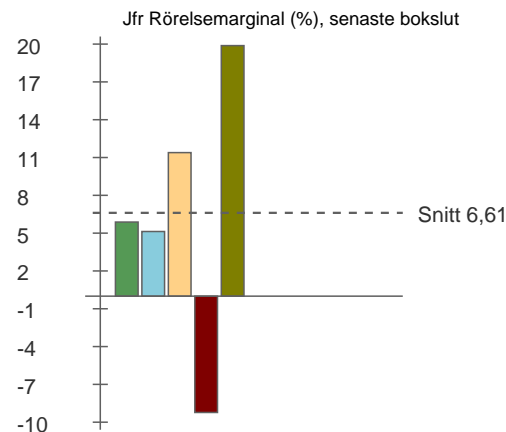
De bör ge en bra jämförande bild över om det egna företaget utnyttjar sina resurser på ett optimalt sätt i förhållande till ex alternativa placeringar, insatt kapital och branschen i övrigt.

Rörelsemarginalen (%) visar hur stor andel i procent av varje krona som blir kvar för att täcka räntor, skatt och ge vinst.

Beräknas: Rörelseresultat efter avskrivningar i procent av omsättningen.

Vinstmarginalen (%) anger företagets vinst i förhållande till omsättningen. Man räknar på vinsten innan räntekostnaderna är betalda vilket gör att finansieringen av verksamheten är ovidkommande vid beräkningen av vinstmarginalen.

Beräknas: Vinst före räntekostnader dividerat med omsättningen.





FÖRSÄLJNING OCH TILLVÄXT

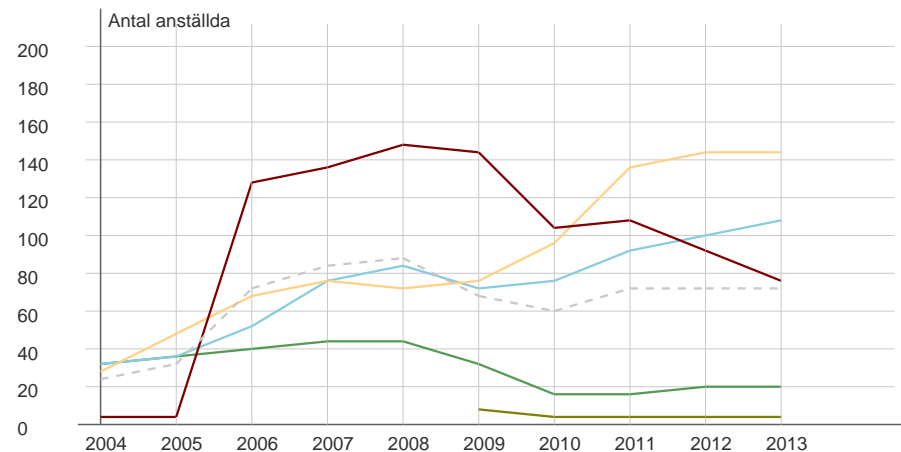
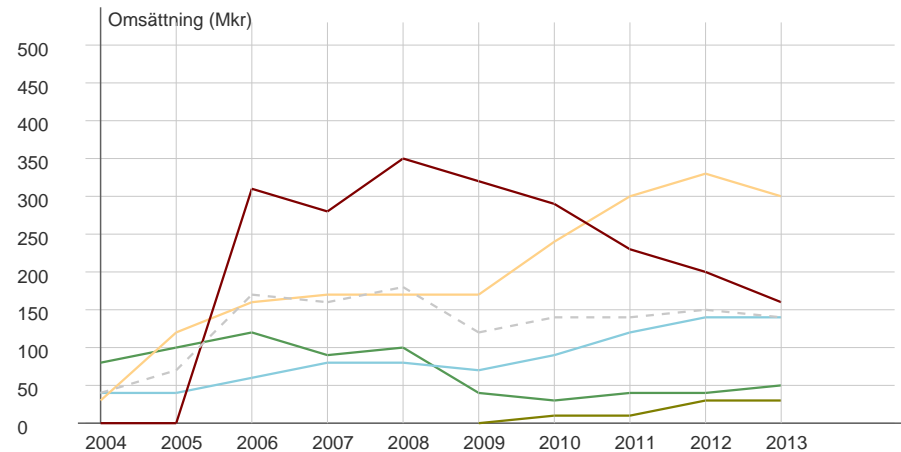
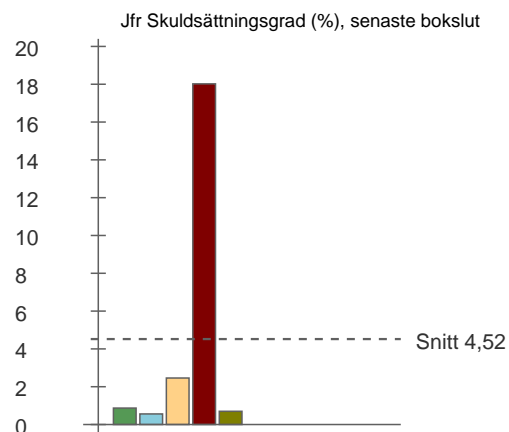
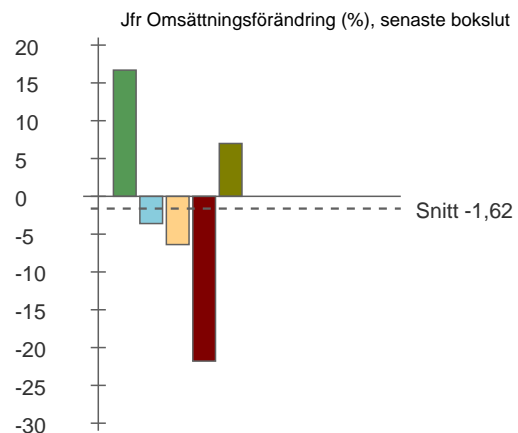
ANR.BBDO Reklambyrå AB (2013)
Creuna AB (2013)
DDB Stockholm AB (2013)
Lowe Brindfors AB (2013)
Wonderville AB (2013)

Försäljning och tillväxt

Här visas utvecklingen för bolagens omsättning och antalet anställda.

Ofta är det förändringen i storlek, t.ex omsättning, som visar åt vilket håll ett bolag är på väg.

Denna del av analysen ger en översyn av hur den egna marknaden har vuxit eller krympt över de senaste åren. Vad det avser uppgifter om antalet anställda bör det tas i beaktning att det inte alltid är positivt att antalet anställda växer. Kan man finna alternativa försäljnings/tillverkningsmetoder och ändå växa i förhållande till konkurrenterna är det ibland det bästa. Tänk även på att ett företag kan öka omsättningen antingen organiskt eller via förvärv. Omsättningstillväxten i en bransch speglas ofta av hur mogen marknaden är. Det behöver således ej vara något negativt att därför ha en låg tillväxt under vissa faser. Tillväxt kostar oftast pengar då det krävs marknadsföring och utvecklingsinsatser.





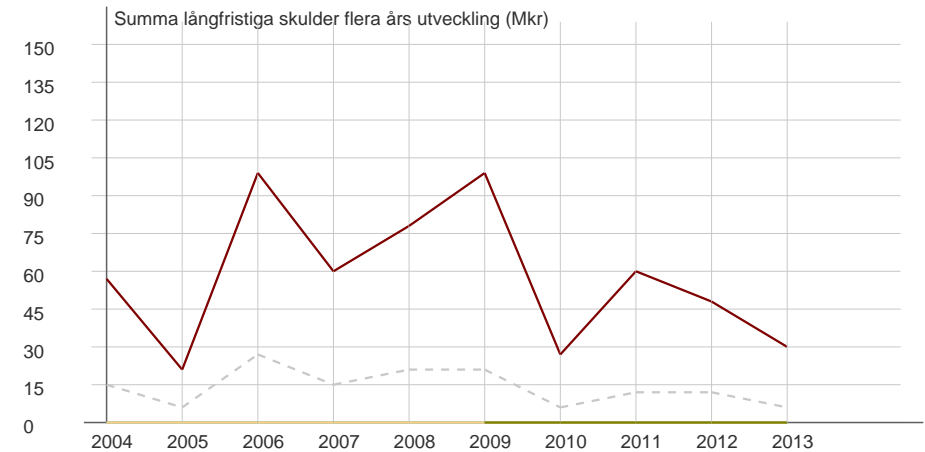
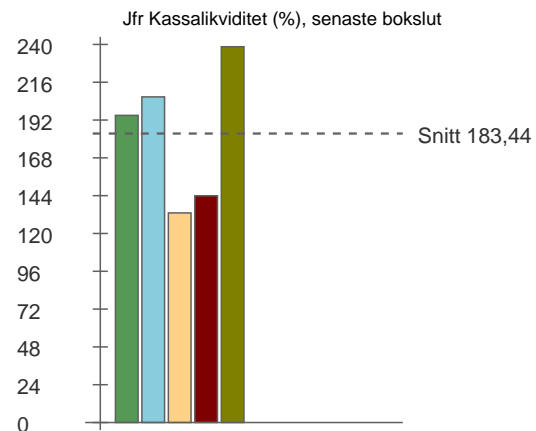
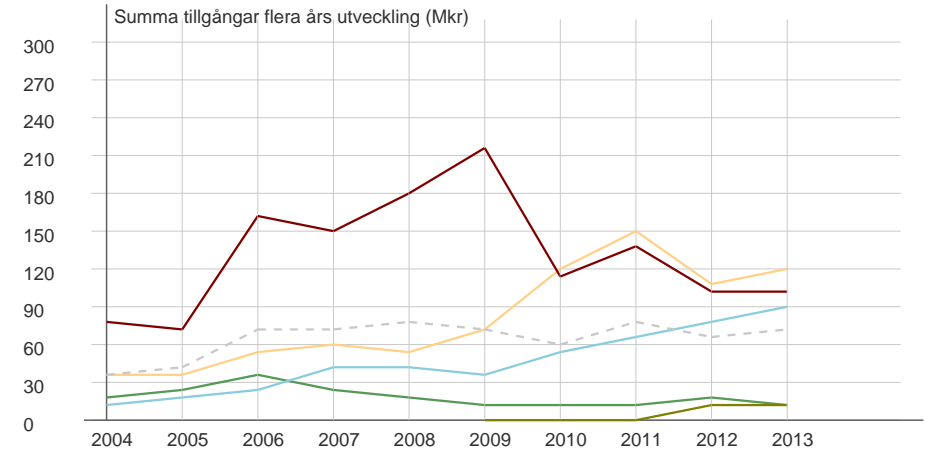
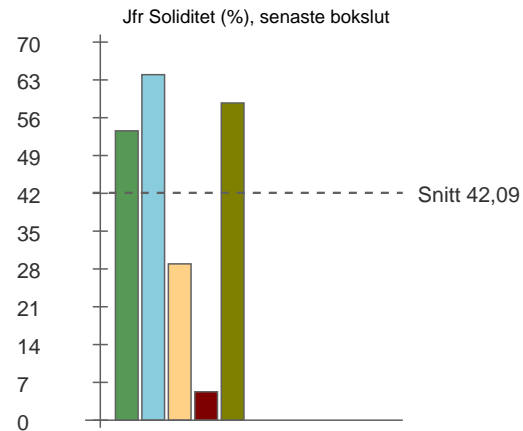
SKULDER OCH TILLGÅNGAR

ANR.BBDO Reklambyrå AB (2013)
Creuna AB (2013)
DDB Stockholm AB (2013)
Lowe Brindfors AB (2013)
Wonderville AB (2013)

Skulder och Tillgångar

Vad som är normala värden för skulder och tillgångar varierar mycket mellan branscher.

Analysen visar det egna bolagets och konkurrenternas betalningsförmåga och finansiella styrka. Det är en viktig del i bedömningen av hur företagen klarar t. ex. en konjunktursvacka.





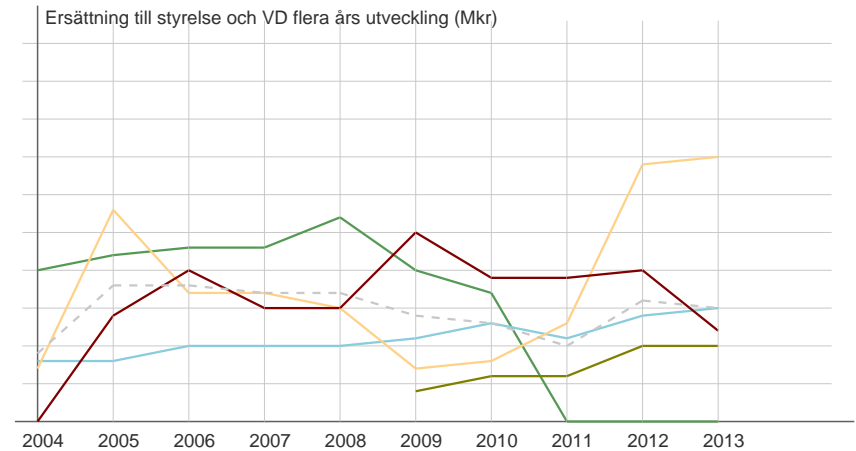
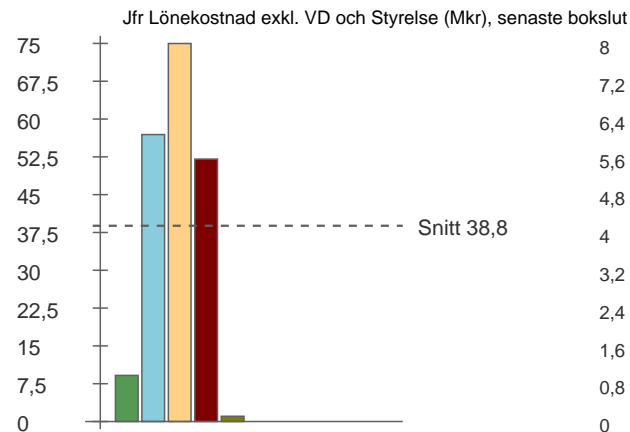
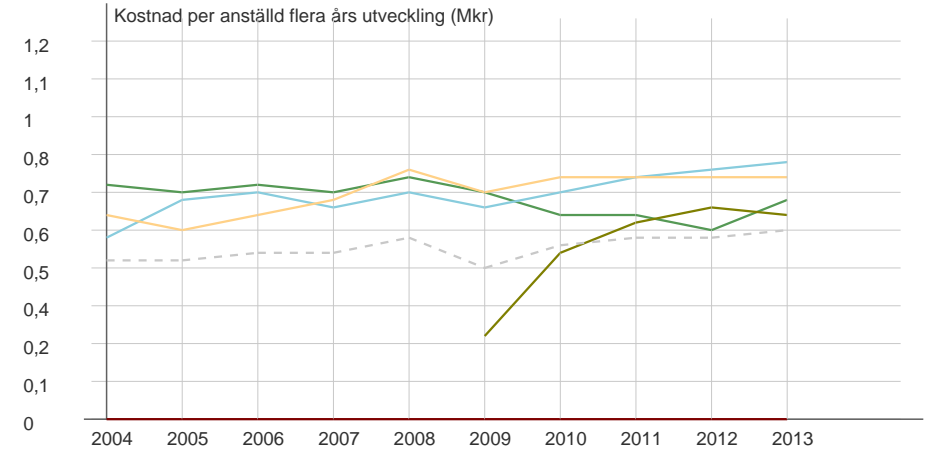
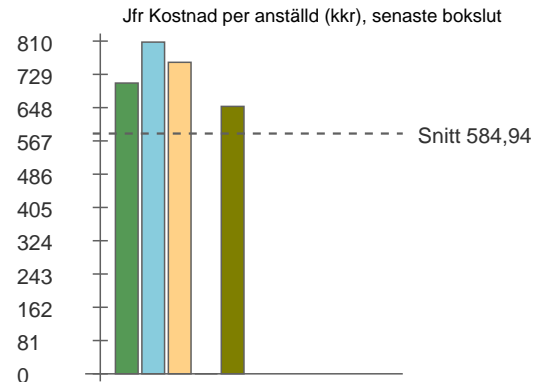
PERSONALKOSTNADER

ANR.BBDO Reklambyrå AB (2013)
Creuna AB (2013)
DDB Stockholm AB (2013)
Lowe Brindfors AB (2013)
Wonderville AB (2013)

Personalkostnader

Kostnaden för personal som andel av totala kostnader är beroende av bolagets verksamhet.

För tjänstebolag är ofta lönekostnader bolagets enskilt största kostnad. I t. ex. producerande bolag eller bolag inom detaljhandel är lönekostnaden en mindre andel av den totala kostnaden.





NYCKELTALSBEKRIVNING

Omsättning per anställd

Nyckeltalet är ofta använt och kan användas för att bedöma ett företags effektivitet.

Beräknas: Omsättning dividerat med medelantalet anställda.

Personalkostnader per anställd

Anger ett företags nivå på löner och förmåner till de anställda. Detta nyckeltal styrs dock mycket av företagets definition av personalkostnader, löneutveckling och hur man har beräknat medelantalet anställda.

Beräknas: Personalkostnader dividerat med medelantalet anställda

Förändring av omsättning (%)

Visar hur företagets omsättning förändras mellan de senaste bokslutsperioderna. Bra nyckeltal att använda vid t.ex. prospektering av nya kunder. Företag som växer snabbt är ofta investeringsbenägna. Nystartade företag kan ofta ha stora omsättningsökningar under de första åren medan sk. " mogna " företag har en lägre men stabilare tillväxttakt.

Beräknas: Senaste årets omsättning dividerat med föregående års omsättning.

Rörelsemarginal (%)

Nyckeltalet visar hur stor andel i procent av varje krona som blir kvar för att täcka räntor, skatt och ge vinst. Används bäst när man jämför det egna företaget över tid eller med likvärdiga företag i samma bransch.

Beräknas: Rörelseresultat efter avskrivningar i procent av omsättningen.

Vinstmarginal (%)

Nyckeltalet anger företagets vinst i förhållande till omsättningen. Man räknar på vinsten innan räntekostnaderna är betalda vilket gör att finansieringen av verksamheten är ovidkommande vid beräkningen av vinstmarginalen.

Beräknas: Vinst före räntekostnader dividerat med omsättningen.

Soliditet (%)

Ett företags soliditet visar hur stor del av de totala tillgångarna som har kunnat finansieras med eget kapital. Detta mått ger en indikation på företagets stabilitet och förmåga att motstå förluster och klara sig på längre sikt. Om företagets tillväxt ökar väldigt mycket så kan en tillfällig försämring av soliditeten vara acceptabel. Varning om företaget både uppvisar försämrad

Varulagrets omsättningshastighet

Detta nyckeltal visar hur många gånger under ett år som varulagrets omsätts. Detta tal kan variera mycket mellan olika branscher och företag. Detta mått används oftast vid analys av handelsföretag.

Beräknas: Kostnaden för sålda varor dividerat med det genomsnittliga varulagret.

Avkastning på eget kapital (%)

Visar verksamhetens avkastning under året på ägarnas insatta kapital. Detta tal ska helst vara högre än vad alternativa placeringar eller bankränta skulle ge en ägare då den även bör täcka den risk som affären innebär. Vid analys av detta nyckeltal bör man även se på soliditeten och skuldsättningsgraden i företaget. Om ett företag har en dålig soliditet och ett litet eget kapital kan det ett år få en mycket hög avkastning på eget kapital genom ett högt resultat.

Beräknas: Nettoresultatet i procent av justerat eget kapital.

Avkastning på totalt kapital (%)

Detta nyckeltal är ett av de viktigaste och kan sägas visa själva verksamhetens effektivitet oavsett hur kapitalet är finansierat, eftersom de finansiella kostnaderna inte räknas med.

Beräknas: Rörelseresultatet + Finansiella intäkter i procent av balansomslutningen (= de totala tillgångarna)

Skuldränta (%)

Skuldräntan visar den "ränta", inklusive valutakursförluster, företaget får betala för sina skulder. Skulderna i sin tur kan delas in i räntebärande, t.ex. banklån, och räntefria skulder, t.ex. förskott från kunder. Har företaget en låg skuldränta är det även mer opåverkat av ränteförändringar och motsatt om man har en hög skuldränta.

Beräknas: Finansiella kostnader i procent av de totala skulderna (totala skulder = avsättningar, skulder och uppskjuten skatteskuld)

Skuldsättningsgrad (%)

Visar hur stora företagets skulder är i förhållande till det egna kapitalet och anger företagets finansiella styrka. Hög skuldsättningsgrad i kombination med negativ riskbuffert innebär stora ekonomiska svårigheter för ett företag.

Beräknas: Skulder inklusive uppskjuten skatteskuld och avsättningar dividerat med justerat eget kapital.



soliditet och dålig tillväxt. Om ett företag ingår i en koncern kan det ha lägre soliditet om kapital har förts upp till moderbolaget t.ex genom ett koncernbidrag.

Beräknas: Justerat eget kapital i procent av balansomslutningen (=totala tillgångar).

Kassalikviditet (%)

Nyckeltalet visar företagets betalningsförmåga på kort sikt. Om kassalikviditeten överstiger 100 procent är det möjligt att betala av de kortfristiga skulderna omgående under förutsättning att omsättningstillgångarna kan omsättas direkt.

Beräknas: Omsättningstillgångar exklusive lager och pågående arbeten i procent av de kortfristiga skulderna.

Räntetäckningsgrad (%)

Nyckeltalet anger vilken förmåga företaget har att betala eventuella räntekostnader. En låg räntetäckningsgrad samtidigt som företaget har en låg soliditet innebär att företaget är i fara.

Beräknas: Rörelseresultat efter avskrivningar plus finansiella intäkter dividerat med de finansiella kostnaderna.

Riskbuffert i procentenheter st

Nyckeltalet visar om företagets avkastning på totalt kapital överstiger företagets skuldränta eller ej. Negativ riskbuffert är inte bra och om företaget samtidigt har en låg soliditet är det en indikation på att företaget är i fara.

Beräknas: Skillnaden i procentenheter mellan avkastning på totalt kapital och skuldränta.